

Rapport annuel 2023-2024
Centre de prévention du
suicide de Québec

RÉ
Centre de _____
prévention du suicide
_____ de Québec
AGIR

Table des matières

MOT DE LA PRÉSIDENTE ET DE LA DIRECTION GÉNÉRALE	3
LE CONSEIL D'ADMINISTRATION 2023-2024	4
LE CENTRE DE PRÉVENTION DU SUICIDE DE QUÉBEC (CPSQ).....	5
OBJECTIFS.....	5
VALEURS.....	5
PRINCIPES FONDAMENTAUX	6
Conformité aux règles du Programme de Soutien aux Organismes Communautaires	6
LA GESTION DES RESSOURCES HUMAINES	7
L'équipe du Centre de prévention du suicide et Organigramme du CPSQ	8
LA CLIENTÈLE	9
LES SERVICES	9
La première ligne, porte d'entrée de la clientèle du CPSQ.....	9
La postvention	10
Le service aux personnes endeuillées par suicide	10
SILAR : Le service intégré de liaison d'accompagnement et de relance.	10
VIE ASSOCIATIVE	10
Soutien professionnel aux partenaires.....	10
Partenaires	10
Principales réalisations 2023-2024.....	11
Priorités du CPSQ pour 2024-2025.....	12
COMMUNICATIONS ET MÉDIAS SOCIAUX.....	12
Infolettre du CPSQ	12
Le CPSQ et les médias sociaux	12
Les médias et le CPSQ	12
NOS PLUS SINCÈRES REMERCIEMENTS	12

MOT DE LA PRÉSIDENTE ET DE LA DIRECTION GÉNÉRALE

En route pour la mi-temps ... vers le 50^e anniversaire du CPS et de sa Fondation, c'est avec fierté que nous poursuivons nos missions, tant en prévention, intervention, postvention, formation et sensibilisations.

La compétence et l'engagement du personnel du Centre et de la Fondation ont permis, non seulement d'offrir, mais également bonifier l'ensemble de nos services. Nous sommes demeurés actifs et présents dans plusieurs secteurs, tant publics, communautaires que privés. Nous le savons, prévenir le suicide se fait collectivement.

La Campagne majeure de financement de la Fondation du CPSQ a permis d'amasser près de 2 M de dollars, nous sommes très reconnaissants envers tous les donateurs, car grâce à leur générosité, ce sont plus 3000 jeunes qui ont été rejoints dans les milieux scolaires, et plus de 6000 adultes, par l'entremise d'ateliers, kiosques, formations et différents programmes.

Malgré le travail sans relâche, il y a encore des décès par suicide dans la Capitale Nationale. Notre engagement est indéfectible pour faire diminuer le taux de suicides; ce dernier est en baisse. Mais, un suicide est un suicide de trop. Pour ainsi dire, le travail en amont doit se poursuivre.

La prochaine année sera ponctuée d'innovations, de créativité, pour la poursuite de nos objectifs. Nos partenariats sont déjà en croissance, mais de nouveaux s'annoncent.

Nos missions ne peuvent se réaliser sans ressources humaines compétentes, engagées et déterminées, nous les reconnaissons.

Nos missions ne peuvent se réaliser sans la collaboration et l'expérience de nos administrateurs pour la saine gouvernance, nous les reconnaissons.

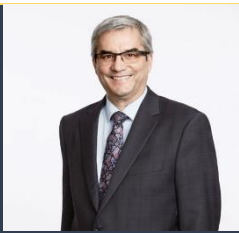







Nos missions ne peuvent se réaliser sans la générosité de la population et des entreprises, pour assurer l'augmentation et la diversité de notre offre de services, nous les reconnaissons.

Merci à tous, avec reconnaissance,

Daniel Têtu
Président du CPSQ

Lynda Poirier
Directrice générale du CPSQ

LE CONSEIL D'ADMINISTRATION 2023-2024

 <p>ME DANIEL TÊTU Président Avocat, associé, droit des affaires, droit immobilier, litige Cain Lamarre</p>	 <p>PIERRE-YVES DUBOIS Vice-président Directeur principal en fiscalité KPMG</p>	 <p>MARYLOU DUFOUR Secrétaire Conseillère Brio Conseils</p>
 <p>SIMON TOURIGNY-POIRIER Trésorier Directeur, Finances et comptabilité STGM architectes</p>	 <p>CYNTHIA MOISAN Administratrice Directrice en certification Mallette</p>	 <p>JONATHAN LESSARD Administrateur Président et co-fondateur Nexapp</p>
 <p>RAPHAËLLE CYR-LELIÈVRE Administratrice Directrice de compte Hill & Knowlton Stratégies</p>	 <p>LYNDA POIRIER Directrice générale Centre de prévention du suicide du Québec</p>	

L'assemblée générale annuelle 2022-2023, dûment convoquée, s'est tenue le 20 juin 2023. Lors de cette assemblée, le rapport d'activités, les états financiers audités 2022-2023 ainsi que le plan d'actions pour l'année 2023-2024 ont été présentés et déposés.

Le conseil d'administration a tenu 6 réunions régulières des administrateurs durant l'année 2023-2024.

LE CENTRE DE PRÉVENTION DU SUICIDE DE QUÉBEC (CPSQ)

Le Centre de prévention du suicide de Québec (CPSQ) demeure un acteur essentiel dans la région de la Capitale Nationale en offrant une gamme de services d'interventions téléphoniques, numériques et par textos, 24 heures / 7 jours, d'interventions en présentiel individuelles et de groupe.

De plus, sa Fondation, en lien avec le CPSQ, propose une vaste gamme de formations spécialisées et accompagne l'ensemble de la population dans les actions liées à la promotion de la prévention du suicide.

Le CPSQ est un organisme communautaire sans but lucratif, guidé par l'ensemble des meilleures pratiques en prévention du suicide reconnues par le ministère de la Santé et des Services sociaux, tout en répondant aux critères de l'action communautaire autonome.

Le CPSQ est un organisme communautaire qui offre des services professionnels et spécialisés afin de promouvoir la prévention, et l'intervention auprès des personnes suicidaires, de leurs proches et des personnes endeuillées par suicide. De plus, le CPSQ offre de la formation et du soutien à l'intervention auprès des professionnels-les ou des aidants-es naturels-les.

OBJECTIFS

- ❖ D'intervenir auprès des personnes suicidaires, de leurs proches ainsi que des personnes endeuillées par suicide;
- ❖ De participer à la diminution du nombre de décès par suicide sur le territoire de Québec;
- ❖ D'assumer un rôle éducatif auprès de la population par la sensibilisation, la formation et la levée des tabous reliés à la détresse psychologique;
- ❖ De proposer et d'organiser un ensemble d'actions tant préventives que curatives afin de contrer le suicide, un des enjeux majeurs de notre société;
- ❖ De continuer à mettre en place des programmes offrant des conditions favorables à la bonne santé physique et morale de ses employés-es.

VALEURS

C'est avec des assises solides de plus de 45 ans d'existence que le CPSQ est tourné vers l'avenir et continue d'être un leader en prévention du suicide au Québec.

Fondé en 1978, le Centre de prévention du suicide de Québec (CPSQ) fut le premier organisme au Canada en prévention du suicide. Il offre, dans la grande région de Québec, un ensemble de services professionnels et spécialisés visant la prévention, l'intervention et la postvention auprès de personnes suicidaires, de leurs proches et des personnes endeuillées par suicide.

Le CPSQ est instigateur de plusieurs programmes novateurs en prévention du suicide.

PRINCIPES FONDAMENTAUX

La transparence sur le plan de la gestion des ressources humaines, matérielles et financières, ainsi qu'envers notre clientèle.

- ❖ La protection de la vie humaine est une valeur supérieure à tout autre;
- ❖ Chaque personne a le droit au respect de sa dignité et de son intégrité;
- ❖ Le soutien et la collaboration sont des outils que nous privilégions pour gérer des situations de crise;
- ❖ Tout en reconnaissant son obligation de compétence en matière de prévention du suicide, le CPSQ a aussi un devoir de référence à des services professionnels plus adéquats lorsque la situation le nécessite;
- ❖ Le personnel a le devoir de favoriser l'excellence des services dispensés à la population.
- ❖ En plus du respect de la confidentialité, chaque membre de l'organisme a aussi l'obligation de loyauté, d'intégrité et d'allégeance aux principes du CPSQ.

Conformité aux règles du Programme de Soutien aux Organismes Communautaires

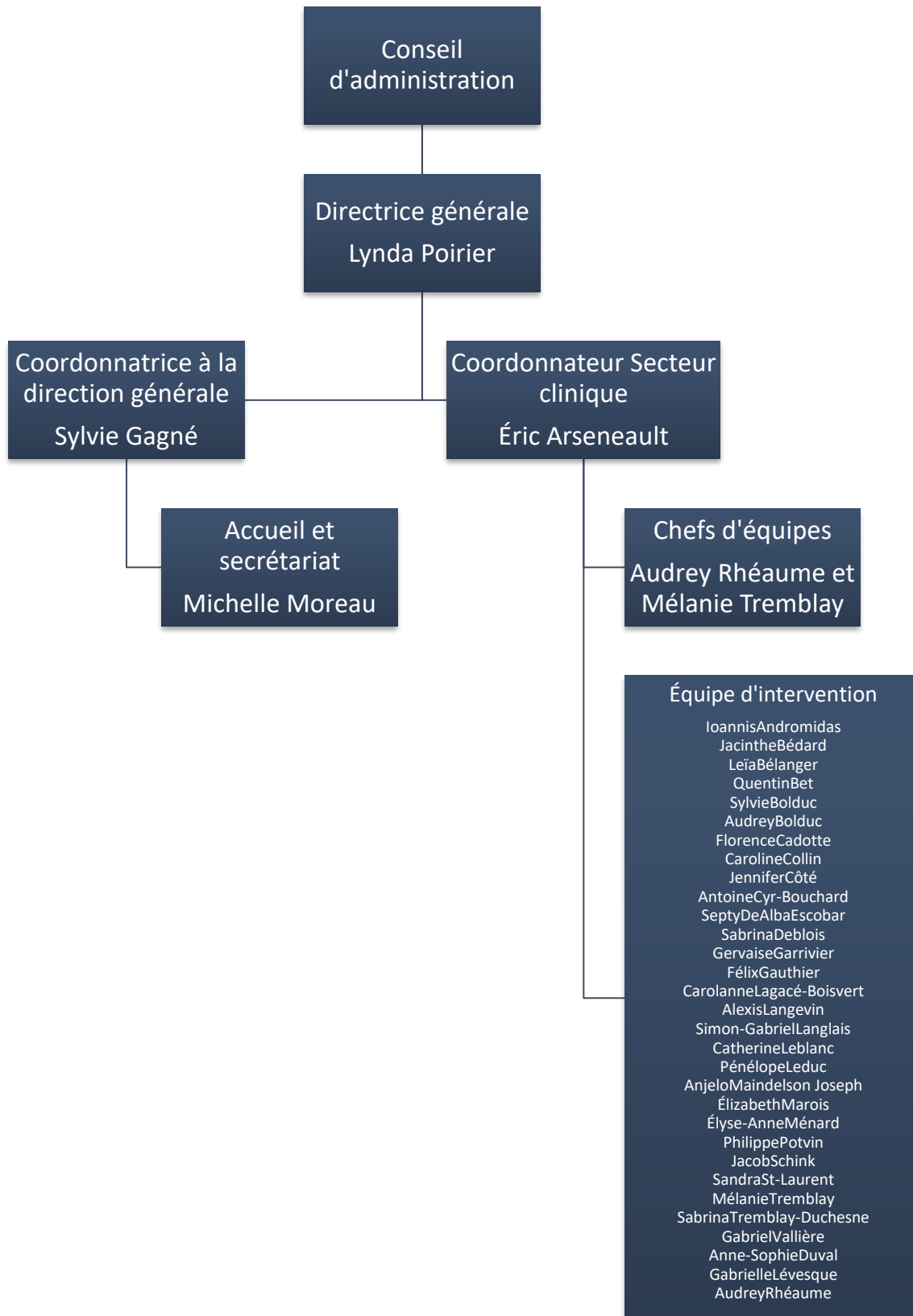
Le CPSQ définit librement ses orientations, ses politiques et ses approches, tout en se conformant aux règles suivantes :

	Référence au présent rapport
1. Avoir un statut d'organisme sans but lucratif	Page 4
2. Démontrer un enracinement dans la communauté	Page 9
3. Entretenir une vie associative et démocratique	Page 3, 9
4. Être libre de déterminer sa mission, ses orientations ainsi que ses approches et ses pratiques	Page 4, 5
5. Avoir été constitué à l'initiative des gens de la communauté	Page 4,7
6. Poursuivre une mission sociale propre à l'organisme et qui favorise la transformation sociale	Page 4, 5, 8, 9
7. Faire preuve de pratiques citoyennes et d'approches larges axées sur la globalité de la problématique abordée	Page 4, 8, 9
8. Être dirigé par un conseil d'administration indépendant du réseau public	Page 3, 5

LA GESTION DES RESSOURCES HUMAINES

Dans le contexte postpandémique de pénurie de main d'œuvre et face à une nouvelle génération de travailleurs, le CPSQ s'est fait un devoir de consacrer une part de ses ressources excédentaires à la bonification des conditions de travail de ses employés. Il concrétise ainsi sa volonté de demeurer compétitif dans le secteur de l'emploi de la Capitale nationale.

L'équipe du Centre de prévention du suicide et Organigramme du CPSQ¹



Tous les membres de l'équipe sont rémunérés et possèdent une formation professionnelle.

¹ Le CPSQ fait aussi appel à des consultants tes dans certains dossiers ad hoc.

LA CLIENTÈLE

- Les personnes en détresse suicidaire
- Les personnes de l'entourage d'une personne suicidaire
- Les personnes endeuillées par un suicide,
- Les personnes touchées ou préoccupées par la problématique du suicide
- Les intervenant-es en relation d'aide ayant besoin de soutien dans leurs interventions

LES SERVICES

Deux types d'intervention étroitement liés : services de 1re ligne et les services de consultation clinique. Tous les services ont un objectif commun soit, la prévention, l'estimation de la dangerosité et l'intervention psychosociale.



La première ligne, porte d'entrée de la clientèle du CPSQ

Le service **d'intervention téléphonique** de même que **l'intervention numérique** représentent la porte d'entrée pour toutes les clientèles desservies par le CPSQ.

- Les services téléphoniques 24/7 sont accessibles via la ligne **1-866-appelle**, dont le CPSQ est mandataire, acheminés au 418-683-4588.
- Les services numériques nationaux*, 24/7, sont accessibles via **SUICIDE.CA**, ou, **par texto, au 535353**.
- Ils offrent un accès direct à tous les autres services d'intervention, évalués et adaptés à la situation.
- La relance téléphonique, selon nos règles éthiques, permet aussi d'entrer en communication avec une personne en détresse, de même que des rencontres en situation de crise.

** Ce service est dispensé au niveau provincial par le CPS de Chicoutimi, de Montréal et de Québec.

- 17 335 appels entrants, une augmentation de 1433 comparativement à l'année précédente ;
- 32% des appels provenaient du numéro 1 866 APPELLE.
- 5 901 relances effectuées, une diminution de 160 comparativement à l'année précédente.
- Des 1 304 rencontres en face à face, 409 ont relevé de l'équipe de 1^{er} ligne.
- Services numériques nationaux : les interventions sont passées de 15 679 en 2022-2023 à 19 428 en 2023-2024. La durée moyenne des interventions est de 54 minutes.
- Les supports utilisés pour les demandes d'intervention numériques sont Clavardage WEB 15%; Clavardage APP MOBILE ;35%; Texto - Numéro long 4% et Texto – Shortcode 46%

La postvention

- Elle se traduit par l'aide ou soutien psycho-social soutenu aux personnes suicidaires elles-mêmes ou à leurs proches.
- Les services d'intervention en postvention sont diversifiés et adaptés aux différents milieux ou conjonctures : milieu familial, environnement de travail ou scolaire, groupe social...

Le service aux personnes endeuillées par suicide

L'impact d'un décès par suicide, ou d'une tentative de suicide, est en effet considérable et nécessite le soutien du CPSQ. Suivi psychosocial, en groupe ou en individuel; groupes fermés; intervention à long ou court terme, sont offerts aux personnes endeuillées ou vulnérables au terme d'un suicide.

Nombre de rencontres tenues avec les personnes endeuillées	190
--	-----

SILAR : Le service intégré de liaison d'accompagnement et de relance.

SILAR est offert aux personnes qui ont eu recours aux urgences d'un Centre hospitalier à la suite d'une tentative de suicide ou d'idéations suicidaires, de même qu'à leurs proches. Ce service permet d'assurer une aide rapide d'accompagnement et de soutien à la sortie de l'hôpital.

Nombre de références au programmes SILAR	1258
Personnes non rejointes	106
Personnes rejointes via service 24/7	1152
Personnes rejointes mais ayant décliné l'offre de service	283
Personnes ayant accepté le suivi pour cause de vide de services	111
Personnes orientées vers un service ou suivi déjà en place	564 (Québec) 64 (Portneuf)
Nombres de rencontres tenues face à face	705
Nombre de personnes endeuillées ayant bénéficié de services, via le SILAR	40

VIE ASSOCIATIVE

Soutien professionnel aux partenaires

Le travail d'intervention et de prévention du suicide repose sur la collaboration. Les différentes expertises propres à chaque organisation, contribuent à réduire le nombre de suicides. Un des rôles du CPSQ consiste à offrir un soutien professionnel à ses partenaires confrontés aux réalités suicidaires de leur clientèle et, réciproquement, de les consulter pour leur propre expertise.

Partenaires

Ainsi, pour partager nos connaissances et favoriser l'utilisation des pratiques reconnues en prévention du suicide, nous siégeons sur plusieurs comités et sommes consultés notamment par les organismes suivants :

- ❖ Le CIUSSS de la Capitale-Nationale et plusieurs de ses installations (CHU de Québec, Centre de réadaptation en dépendance de Québec, Centre jeunesse de Québec, CLSC, Institut universitaire en santé mentale de Québec)
- ❖ MIELS-Québec
- ❖ Le Service de police de Wendake
- ❖ La base militaire de Valcartier
- ❖ L'Établissement de détention de Québec
- ❖ Les maisons de jeunes
- ❖ Les commissions scolaires
- ❖ Le Centre de santé Marie-Paule-Siouï-Vincent (Wendake)
- ❖ Le Regroupement des cégeps du Québec
- ❖ Le Centre de crise de Québec (CCQ)
- ❖ Le Cégep Garneau et autres
- ❖ Le Programme d'encadrement clinique et d'hébergement (PECH)
- ❖ L'Université Laval
- ❖ La Boussole
- ❖ AutonHommie
- ❖ Le Service de police de la Ville de Québec
- ❖ Interligne
- ❖ Regroupement des centres de prévention du suicide du Québec
- ❖ Association québécoise de prévention du suicide du Québec
- ❖ CRISE - UQAM
- ❖ Et plusieurs autres

Le CPSQ supporte les CPS de Charlevoix, de Portneuf et des Laurentides (Le Faubourg), dans la consolidation de leurs actions et en prenant en charge leurs lignes d'intervention téléphonique pour des périodes préalablement définies.

Principales réalisations 2023-2024

- Dans le cadre de la stratégie nationale en prévention du suicide : Entente de services régionaux entre le CIUSSCN et les CPS de Québec, Charlevoix et Portneuf et reconduction du financement afférent;
- Prestation des services numériques provinciaux en prévention du suicide, en collaboration avec l'AQPS et les CPS de Montréal et de la région 02;
- Offres accrues de services d'intervention;
- Collaborations partenaires diversifiées;
- Expertise sollicitée par différentes organisations communautaires, publiques et privées;
- Participation active du rayonnement des centres de prévention du suicide au Québec;
- Engagement de l'ensemble du personnel dans de nouvelles actions de prévention et d'intervention.

Priorités du CPSQ pour 2024-2025

- Consolidation des ressources humaines en support administratif, en formation et en intervention numérique
- Augmentation de l'offre de services numériques
- Mise à profit de notre expertise en intervention numérique auprès des partenaires régionaux
- Consolidation des collaborations afin de développer des approches et langages communs.

COMMUNICATIONS ET MÉDIAS SOCIAUX

Infolettre du CPSQ

Au cours de cette période, le CPSQ a fait parvenir :



10 infolettres à plus de 6000 abonnés

Le CPSQ et les médias sociaux

Depuis le lancement des pages Facebook, Instagram, Twitter, LinkedIn, nous avons publié diverses informations sur nos activités et sur l'actualité rejoignant ainsi, plus de 5,000 abonnés-es.



Facebook : 5 005 abonnés-es



Instagram : 156 abonnés-es



LinkedIn : 788 abonnés-es



Twitter : 45 abonnés-es

Les médias et le CPSQ

De façon générale, les médias, comprenant la presse écrite, la radio et la télévision ont contribué à la diffusion de nos événements, activités ou opinions en regard de la prévention du suicide.

NOS PLUS SINCÈRES REMERCIEMENTS

- À toutes les personnes dont le support a joué un rôle essentiel dans la prévention du suicide.
- Au Membres de notre conseil d'administration
- À notre équipe de travail, éprise de cette mission vitale pour notre société
- À nos collaborateurs et homologues